

Manuel de l'utilisateur



Table de matières

1. Conditions de garantie	2
2. Consignes de sécurité	3
2.1 Sécurité électrique	3
3. Caractéristiques	5
3.1 Système électrique	5
4. Pièces de la bicyclette	5
4.1 Pièces	5
4.2 La selle et la tige de selle	5
5. Conditions générales d'utilisation	6
5.1 IMPORTANT ! Avant d'utiliser votre vélo :	6
5.2 L'accélérateur	6
5.3 La batterie et le chargeur	6
5.4 Retrait de la batterie	6

5.5	Chargement de la batterie	7
5.6	Niveau de la batterie	7
5.7	Les freins	8
5.8	Les boutons et l'écran	8
5.9	Unité de contrôle	8
6.	Entretien et réparations	8
7.	Dépannage	8
7.1	Spécifications techniques	9
8.	Guide d'assemblage	9
8.1	Sortez le vélo de l'emballage d'origine	9
8.2	La roue avant	10
8.3	Le guidon et la tige de selle	10
8.4	La tige de selle et la selle	11
8.5	Les pédales	11
8.6	Le feu avant et le garde-boue avant et le garde-boue arrière	12
8.7	Le support du garde-boue arrière et le porte-bagages	12

1. Conditions de garantie

Nos produits sont garantis pendant un an contre les défauts de fabrication. La garantie ne couvre pas la main-d'œuvre, l'usure normale, les bris accidentels ou les bris dus à un manque d'entretien ou à une utilisation inappropriée. Les principaux composants du vélo sont couverts par la garantie, mais pas les accessoires. Les produits utilisés à des fins commerciales ne sont pas couverts par cette garantie.

La garantie est annulée en cas de montage incorrect du vélo, d'abus, de négligence, de manque d'entretien, de mauvaise utilisation ou d'accident, ainsi que de charge incorrecte de la batterie ou d'utilisation d'un chargeur non fourni par e-nova.

En aucun cas Novaterr, nos administrateurs, dirigeants, employés, sociétés affiliées, agents, sous-traitants, stagiaires, fournisseurs, prestataires de services ou concédants de licence ne pourront être tenus responsables d'un préjudice, d'une perte, d'une réclamation ou de tout dommage direct, indirect, accessoire, punitif, spécial ou consécutif de quelque nature que ce soit, y compris, sans s'y limiter, les pertes de profits, de revenus, d'économies, de données, les coûts de remplacement ou tout autre dommage similaire, qu'il soit fondé sur un contrat, un délit (y compris la négligence), responsabilité stricte ou autre, résultant de votre utilisation du service ou de tout produit obtenu par le biais du service, ou pour toute autre réclamation liée de quelque manière que ce soit à votre utilisation du service ou de tout produit, y compris, mais sans s'y limiter, toute erreur ou omission dans tout contenu, ou toute perte ou tout dommage de quelque nature que ce soit résultant de l'utilisation du service ou de tout contenu (ou produit) affiché, transmis ou rendu disponible par le biais du service, même si vous avez été informé de leur possibilité. Étant donné que certains États ou juridictions n'autorisent pas l'exclusion ou la limitation de la responsabilité pour les dommages indirects ou accessoires, dans ces États ou juridictions, notre responsabilité sera limitée dans la mesure maximale autorisée par la loi.

Mise au rebut du produit en toute sécurité

L'appareil et ses accessoires ne doivent pas être jetés avec les déchets ménagers normaux à la fin de son cycle de vie. Veuillez vous référer aux règles et réglementations locales pour une mise au rebut sécuritaire du vélo et de ses composants, en accordant une attention particulière à la mise au rebut sécuritaire de la batterie.

2. Consignes de sécurité

Avant d'utiliser le vélo, lisez attentivement le manuel d'utilisation et respectez scrupuleusement les consignes de sécurité.

- Respectez toujours le code de la route.
- N'utilisez pas le vélo si vous n'êtes pas familiarisé avec le vélo et le mode d'emploi avant de rouler
- Portez un casque de vélo lorsque vous conduisez le vélo.
- Vérifiez les freins de la bicyclette avant chaque utilisation, et gardez à l'esprit que la distance de freinage peut varier en fonction de la surface sur laquelle vous roulez (conditions humides ou glacées par exemple).
- Vérifiez la pression des pneus de votre vélo à intervalles réguliers. La pression de gonflage correcte des pneus est de 3,5 bars. Une pression incorrecte des pneus peut entraîner leur endommagement et réduire considérablement la distance d'utilisation.

2.1 Sécurité électrique

★★CAUTION!★★

- Gardez les appareils électriques hors de portée des enfants. L'utilisation de la batterie et du chargeur de batterie ne doit se faire que sous la surveillance d'un adulte.
- Pour éviter toute blessure ou tout dommage, utilisez uniquement le chargeur d'origine pour charger la batterie.
L'utilisation d'un mauvais chargeur de batterie peut entraîner une explosion et causer des blessures et des dommages matériels.
- N'utilisez que des batteries approuvées pour ce produit et ses accessoires. L'utilisation de fournitures provenant de tiers peut entraîner un incendie, une décharge électrique et endommager le vélo ou provoquer des blessures.
- N'exposez pas l'équipement électrique du vélo à l'humidité, à l'eau ou à d'autres liquides. Si des pièces électriques sont exposées à l'eau, débranchez immédiatement le chargeur de la prise et cessez de l'utiliser.
- N'exposez pas la batterie au feu ou à une chaleur extrême. Risque d'explosion !
- Débranchez le chargeur de la prise lorsqu'il n'est pas utilisé.
- Retirez le chargeur en tirant sur la fiche, et non sur le câble, pour éviter d'endommager le câble.
- N'utilisez pas le chargeur si la fiche ou le câble sont endommagés, ou si le chargeur est autrement défectueux.
- Le chargeur et la batterie ne contiennent aucune pièce réparable par l'utilisateur. N'essayez pas de démonter ou de réparer le chargeur ou la batterie par vous-même.
- Ne court-circuitez pas la batterie.
- Nettoyez le produit électrique uniquement avec un chiffon sec.
- Évitez d'utiliser une rallonge avec le chargeur. Utilisez une rallonge si vous êtes absolument certain de la compatibilité de la rallonge avec le chargeur.
- Avant de brancher le chargeur, vérifiez que la tension d'alimentation correspond à la tension indiquée sur le chargeur.
- Il est recommandé de charger la batterie à une température comprise entre 10 °C et 30 °C.
- Si vous chargez la batterie immédiatement après utilisation, laissez-la refroidir pendant 30 minutes avant de la recharger.
- **Pour éviter tout risque d'incendie dû à une surcharge de la batterie, débranchez le chargeur une fois la batterie entièrement chargée.**
- **Si elle n'est pas utilisée régulièrement, la batterie doit être rechargée tous les deux mois.**
- **Veillez conserver la batterie dans un endroit sec, frais et ventilé. Évitez les températures élevées, les températures froides et/ou les environnements très humides.**

IMPORTANT ! Veuillez lire attentivement ce manuel et suivre strictement les instructions pour assembler, utiliser et entretenir ce produit. Le non-respect de ces consignes annule la garantie et expose l'utilisateur à

des risques de blessures.

Avant la première utilisation, assurez-vous soigneusement que le vélo soit assemblé correctement. Assurez-vous notamment que les pédales, la selle, les freins, le guidon, les roues et toute pièce sont solidement installés.

NOTE: Ne conduisez jamais votre vélo sous l'influence de l'alcool, de médicaments ou d'autres substances. Cela pourrait altérer votre capacité à réagir efficacement et à utiliser votre vélo en toute sécurité. Veuillez toujours respecter les règles de sécurité en vigueur dans votre région.

3. Caractéristiques

- Tige de selle réglable en hauteur, adaptée à différentes tailles de cyclistes.
- Le vélo peut être utilisé avec ou sans assistance électrique.
- Poids maximum du cycliste : 136 kg / 300 lb
- Poids brut du vélo électrique : environ 30 kg

3.1 Système électrique

- Batterie : 36 Volt lithium-ion (Li-ion) 10 Ah
- Moteur : 36 V, 350W, sans balais
- Le système d'assistance électrique est contrôlé par le capteur de vitesse installé dans le pédalier.
- Vitesse maximale : 32 km/h (limitée)
- Autonomie : Jusqu'à 47 km dans des conditions idéales

4. Pièces de la bicyclette

4.1 Pièces

1. Cadre
2. Batterie interchangeable
3. Levier de verrouillage de la selle
4. Levier de freinage
5. Pneu
6. Moteur 36V*350W
7. Pédale
8. Phare avant



4.2 La selle et la tige de selle

Il se peut que vous souhaitiez régler la hauteur de la selle.

Veuillez noter que la tige de selle ne doit pas être relevée au-delà de l'inscription limite marquée sur la tige de selle. Le non-respect de ces instructions peut entraîner des blessures graves.

1. Ouvrez le levier de verrouillage de la selle.
2. Réglez la tige de la selle à la hauteur souhaitée. Ne dépassez pas l'indication de limite de sécurité.
3. Fermez le levier de verrouillage et assurez-vous que la tige de selle reste fermement en place.

Montez maintenant sur votre vélo et placez la pointe de votre pied directement sur l'axe de la pédale, lorsque la manivelle est au bas de sa rotation. Votre jambe ne doit être que légèrement pliée. Si votre jambe est trop pliée, vous devrez relever la tige de selle, et si votre jambe est trop droite, vous devrez abaisser la tige.

Vous pouvez également régler l'angle de la selle, en desserrant la vis située sous la selle, puis en ajustant la position, et en resserrant la vis en place. Veillez à ce que la selle reste bien en place.



5. Conditions générales d'utilisation

5.1 IMPORTANT ! Avant d'utiliser votre vélo :

- Vérifiez que la tige de selle et le guidon sont bien serrés.
- Vérifiez que tous les boulons, écrous et fixations sont correctement serrés. Portez une attention particulière aux supports du moteur, à la fourche avant, à la tige de selle, à la selle et au guidon.
- Vérifiez que les freins et les leviers de frein fonctionnent correctement.
- Vérifiez que tous les réflecteurs et feux sont en place et fonctionnent correctement.
- Assurez-vous que la batterie est complètement chargée. Vérifiez le niveau de charge de la batterie sur l'écran LED de l'unité de commande.

5.2 L'accélérateur

Le vélo est équipé d'une fonction d'accélérateur et d'une fonction d'assistance au pédalage. La fonction d'accélérateur est activée de la même manière que sur une moto. Tournez la poignée droite et le vélo accélère. Assurez-vous que vous êtes prêt pour l'accélération et que vous utilisez l'accélérateur de manière sécuritaire. Pour une utilisation plus sécuritaire, vous devez toujours éteindre le vélo après chaque utilisation (en utilisant le bouton On/Off de l'unité de commande).

Veuillez noter que :

- Lorsque vous relâchez l'accélérateur ou lorsque vous freinez, l'alimentation du moteur est immédiatement coupée.
- Lorsque vous commencez à vous déplacer, ou que vous montez une colline, vous pouvez utiliser l'accélérateur et l'assistance au pédalage en même temps. Vous pouvez également pédaler sans assistance au pédalage. Cela signifie que vous pouvez économiser la batterie en pédalant davantage, ou que vous pouvez continuer à utiliser votre vélo même si la batterie est vide.
- Coupez le contact et retirez la clé lorsque vous n'utilisez plus votre vélo.
- Veillez à couper d'abord l'alimentation à partir du panneau de commande pour éviter toute accélération involontaire.

5.3 La batterie et le chargeur

- Ne touchez pas les bornes de la batterie lorsque celle-ci est en charge. Ne laissez pas non plus les bornes de la batterie entrer en contact avec du métal ou d'autres objets conducteurs.
- Lorsque vous chargez la batterie, placez-la dans un endroit sécuritaire, hors de portée des enfants.
- Utilisez uniquement le chargeur fourni pour recharger la batterie.
- Ne jamais ouvrir, réparer ou modifier le chargeur/la batterie par vous-même.
- Empêchez les liquides, les objets métalliques ou les copeaux de métal de pénétrer dans le chargeur.
- Évitez les chocs et les chutes du chargeur.
- Ne couvrez pas le chargeur pendant le processus de charge. Le chargeur s'échauffe pendant la charge.
- Si vous remarquez une odeur étrange ou une surchauffe pendant la charge, arrêtez immédiatement la charge.
- Pour préserver la santé de votre batterie, rechargez et videz la batterie au moins une fois par mois. N'utilisez pas la batterie presque vide, évitez d'amener la batterie à 0 % de charge et rechargez-la complètement avant chaque utilisation.
- La capacité de la batterie peut être réduite par le temps froid. Ceci est tout à fait normal.
- Ne laissez pas le chargeur connecté à la batterie et à la source d'alimentation pendant plus de 10 heures.

5.4 Retrait de la batterie

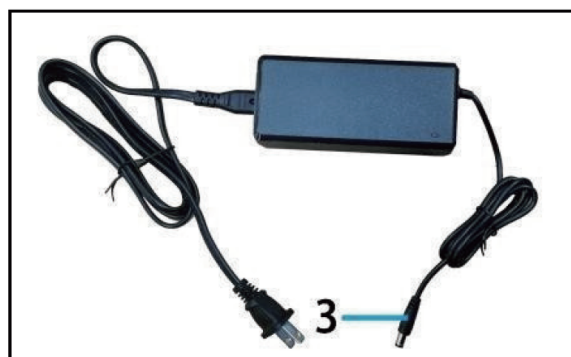
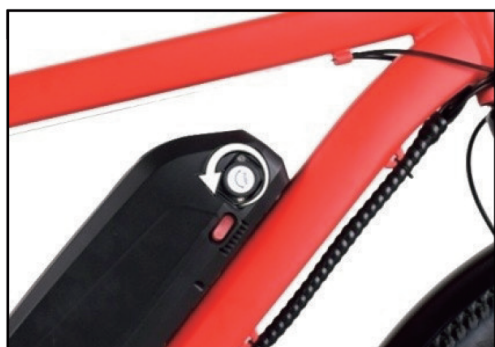
Pour retirer la batterie, déverrouillez la batterie à l'aide de la clef. Insérez la clé dans le verrou et tournez-la dans le sens inverse des aiguilles d'une montre, puis retirez la batterie. Quand vous aurez terminé, remettez la batterie en place et verrouillez-la.



5.5 Chargement de la batterie

Vous pouvez charger la batterie lorsqu'elle est sur le vélo, ou vous pouvez la retirer et la charger dans un endroit plus pratique.

Pour charger la batterie, retirez d'abord le couvercle de la fiche de charge, puis connectez le chargeur à la fiche de charge de la batterie et branchez ensuite le chargeur sur une prise de courant.



5.6 Niveau de la batterie

Vous pouvez facilement le vérifier directement à partir de la batterie en appuyant sur le bouton situé sur la batterie.

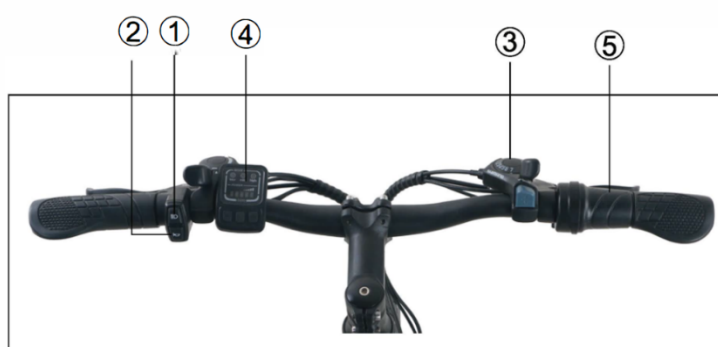


5.7 Les freins

- Ne freinez pas trop brusquement. Sinon, vous risquez de tomber de la bicyclette.
- Le levier de frein gauche commande le frein de la roue avant, et le levier de frein droit commande le frein de la roue arrière.
- Pour réduire l'effet d'inertie, il est recommandé de déplacer votre poids vers l'arrière lors du freinage.
- Si les plaquettes de frein sont usées, remplacez-les dès que possible.
- Avant de rouler, vérifiez toujours les freins.
- N'oubliez pas que la distance de freinage peut être considérablement allongée dans des conditions glissantes.

5.8 Les boutons et l'écran

- ① Bouton phare
- ② Cloche
- ③ Levier de vitesse
- ④ L'unité de contrôle LED
- ⑤ Accélérateur



5.9 Unité de contrôle

L'accélérateur et l'assistance au pédalage ne fonctionnent pas dès que l'écran est allumé.

L'accélérateur est activé en tournant la poignée droite, tandis que l'assistance au pédalage est activée lorsque vous réglez le contrôleur sur l'étape 1 (faible), 2 (moyenne) ou 3 (élevée).



6. Entretien et réparations

IMPORTANT !

- N'essayez pas d'ouvrir le boîtier de la batterie, le moteur ou l'unité de contrôle. Le non-respect de cette consigne peut entraîner des blessures corporelles et annuler la garantie.
- Votre vélo est équipé d'un dérailleur qui tend la chaîne automatiquement. Si la chaîne commence à avoir l'air détendue et/ou à sauter du plateau avant, vous pouvez resserrer manuellement la chaîne en desserrant d'abord légèrement les écrous de l'axe arrière, en ajustant la tension de la chaîne. Assurez-vous que la chaîne tourne librement et resserrez les écrous de l'axe arrière. Si vous n'êtes pas sécuritaire de ces étapes, faites réviser votre vélo dans un atelier de réparation de vélo spécialisé de votre région.

7. Dépannage

Problème	Solution
Faible vitesse de pointe	Chargez complètement la batterie et testez-la à nouveau.
Mis sous tension, mais le moteur ne fonctionne pas	Retirez et réinstallez la batterie.
Faible autonomie	Vérifiez la pression des pneus. L'autonomie peut être affectée par le temps (surtout le temps froid), l'état de la route et la charge de la moto (le poids du cycliste, par exemple). La pression des pneus. Vérifiez la pression des deux pneus. Effectuez une charge complète de la batterie et testez à nouveau
Le vélo est sous tension, mais ne fonctionne pas	L'unité de commande ou le moteur doit peut-être être remplacé.
Mis sous tension, le vélo ne fonctionne qu'avec l'accélérateur	Le contrôleur, le moteur ou le capteur de pédale doit peut-être être remplacé.
L'accélérateur ne réagit pas	Vérifiez le niveau de charge de la batterie et rechargez-la complètement si nécessaire. L'unité de commande ou le moteur doit peut-être être remplacé.
Le vélo s'en va tout seul	Vérifiez que l'accélérateur n'est pas bloqué. Lubrifiez ou remplacez la poignée de l'accélérateur.
Le vélo ne démarre pas après l'arrêt	Vérifiez que le levier de frein est complètement relâché.
Le chargeur est branché, le feu de signalisation ne s'allume pas	Vérifiez que la prise de courant est correctement alimentée.
Le chargeur est connecté à la batterie mais celle-ci ne se charge pas	Vérifiez que la batterie n'est pas déjà complètement chargée. Vérifiez que le chargeur est correctement connecté

7.1 Spécifications techniques

Modèle	CINB2201
Type	Pedelec
Poids	24,3 kg
Poids brut autorisé	Au maximum 75 kg
Dimensions (L×P×H) mm	1770×640×1010
Vitesse maximale	32 km/h (limitée)
Kilométrage maximum	38-47 km
Unité de contrôle	3 étapes, LED
Batterie	36V, Li-ion, 10 Ah
Chargeurs	100V~240V/42V*2A
Temps de charge	3~4 heures
Freins	Frein à disque
Moteur	36V×350W, à partir d'environ 32 km/h l'alimentation du moteur est interrompue
Capteur de pédale	Capteur de vitesse

8. Guide d'assemblage

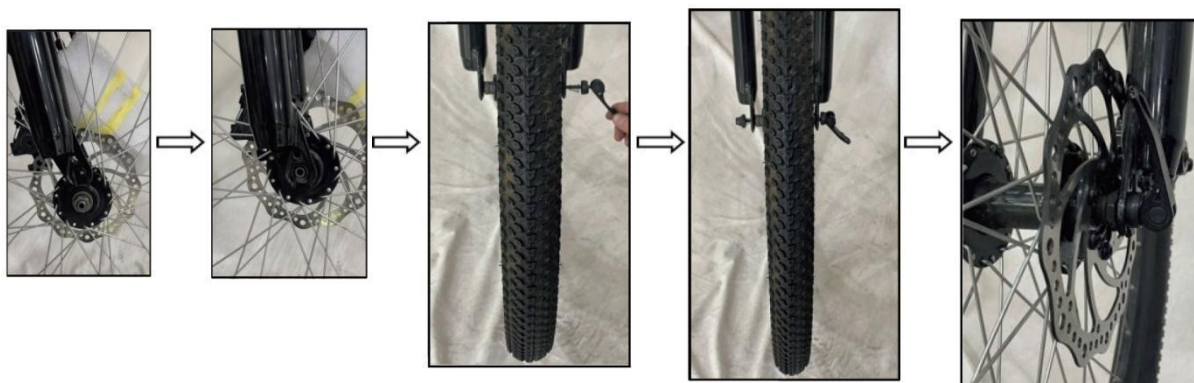
8.1 Sortez le vélo de l'emballage d'origine

- ① Retirez toutes les pièces de l'emballage d'origine. Vérifiez si les pièces sont endommagées avant le montage.
- ② La tige de selle, la selle et le guidon sont attachés au cadre du vélo électrique, et la roue avant est attachée aux pieds de la fourche avant. (Utilisez des ciseaux pour couper le collier de serrage) En outre, il y a des pédales, un chargeur, un câble de chargeur et des outils d'assemblage dans le carton.



8.2 La roue avant

- ① Déchirez l'emballage de la fourche avant et installez la roue avant sur la fourche avant.
- ② Faites attention à l'orientation de la roue avant : le disque de la roue avant se trouve du même côté que le siège du frein à disque de la fourche avant. Assurez-vous que l'essieu est fixé à la fourche avant des deux côtés.
- ③ Installez le attache rapide, desserrez la vis, la poignée de attache rapide doit être du même côté que le frein à disque. De l'autre côté, installez le ressort et l'écrou.
- ④ Serrez l'écrou et tournez fermement la poignée de attache rapide vers le haut, Assurez-vous que la poignée de attache rapide est fermement en place et que la roue avant est verrouillée.
- ⑤ Une fois la roue avant assemblée, tournez la roue avant manuellement pour vérifier si la roue avant tourne sans à-coups.



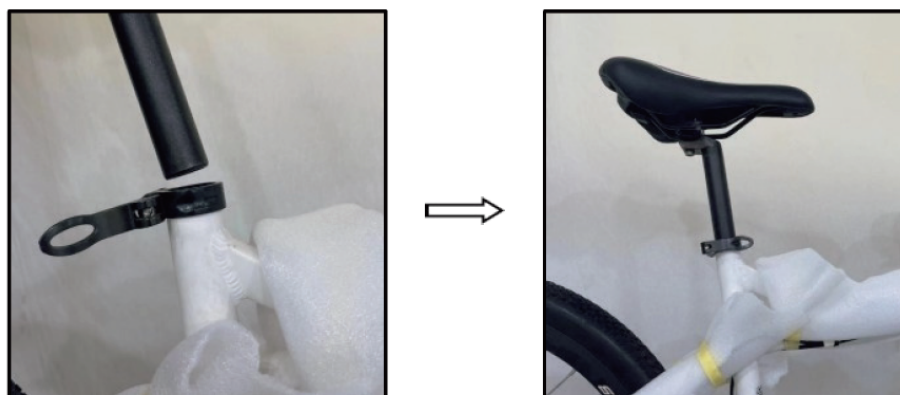
8.3 Le guidon et la tige de selle

- ① Tenez la tige de selle à la verticale et pré-verrouillez les vis supérieures de la tige.
- ② Desserrez les 4 vis du couvercle avant de la tige, puis prenez le guidon et mettez-le dans la tige pour verrouiller le guidon, faites attention à la position centrale correspondante du guidon (les côtés gauche et droit doivent être à égale distance du centre de la tige), et à l'angle de rotation correct de la poignée. Serrez les vis du couvercle avant de la tige.
- ③ Faites pivoter le guidon pour vous assurer qu'il est perpendiculaire à la direction de la roue avant. Cela permettra de s'assurer que la tige et la colonne de direction sont bien alignées. Serrez les vis supérieures de la tige.



8.4 La tige de selle et la selle

- ① Desserrez le attache rapide et insérez la selle dans la tige de selle.
- ② Redressez l'angle de la selle afin qu'elle soit alignée avec le cadre du vélo, et réglez la hauteur à une hauteur appropriée (veillez à ne pas dépasser la ligne de sécurité de la tige de selle) et verrouillez la poignée de attache rapide.



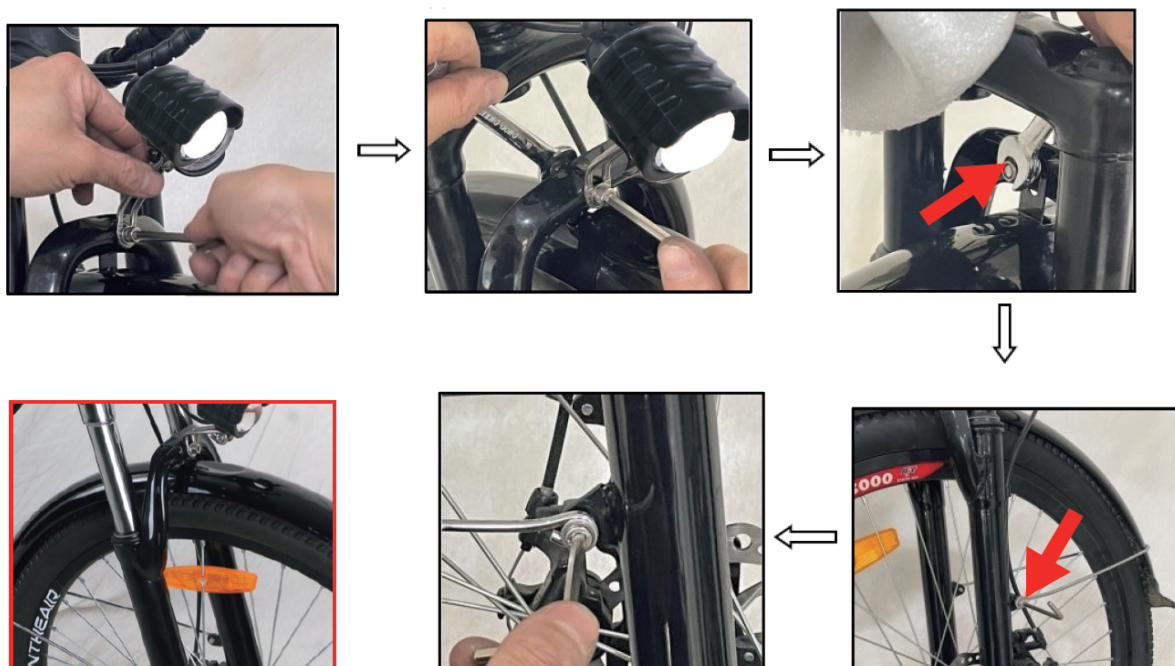
8.5 Les pédales

- ① Déballez les pédales, portez attention aux pédales gauche et droite. La lettre R est imprimée sur la pédale droite (côté entraînement), et la lettre L sur la pédale gauche (côté non entraînement).
- ② Placez la pédale droite sur la manivelle côté entraînement et fixez l'axe de la pédale dans le sens des aiguilles d'une montre. Placez la pédale gauche sur la manivelle du côté opposé à l'entraînement et fixez l'axe de la pédale dans le sens inverse des aiguilles d'une montre. Assurez-vous que les deux pédales sont verrouillées en position à l'aide d'une clé de 15 mm.



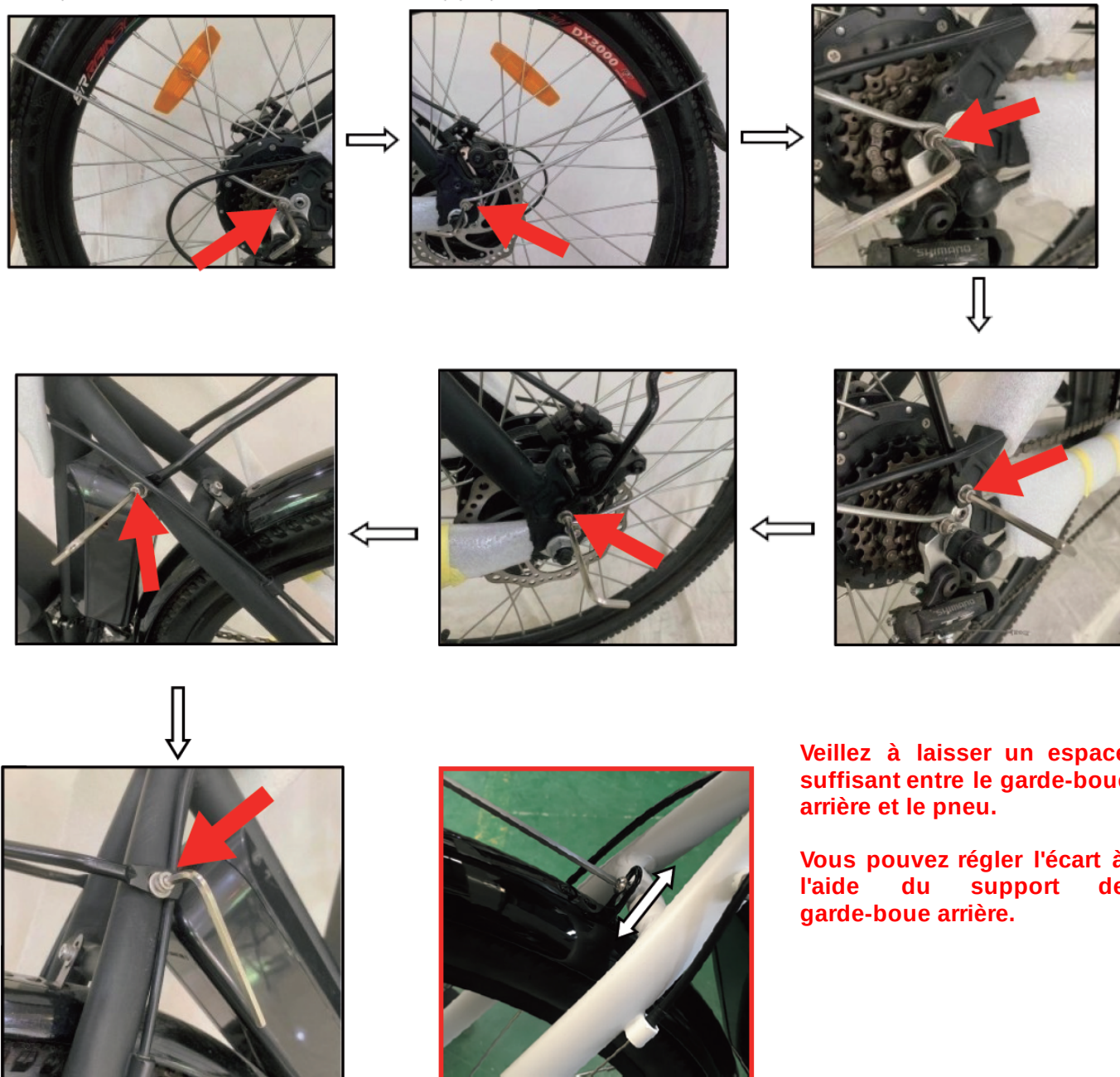
8.6 Le feu avant et le garde-boue avant et le garde-boue arrière

- ① Positionnez le feu sur la fourche avant. Insérez le boulon et passez à travers le feu avant et le trou de la fourche avant, en faisant attention au joint d'étanchéité sur la tête du boulon.
- ② Prenez le garde-boue avant et installez-le derrière la fourche avant. Passez le trou du boulon du garde-boue dans le boulon installé à l'étape précédente. Ensuite, installez la rondelle et l'écrou sur le boulon, et pré-bloquez l'écrou avec une clé hexagonale de 5 mm et une clé de 10 mm pour l'écrou.
- ③ Fixez la tringle du garde boue à la fourche avant à l'aide des vis fournies. Veillez à ce que l'espace entre le garde-boue et la roue avant soit suffisant pour que la roue puisse tourner librement.



8.7 Le support du garde-boue arrière et le porte-bagages

- ① Prenez une clé hexagonale de 4 mm pour fixer le support avant du garde-boue arrière.
- ② Prenez le porte-bagages (le support du garde-boue correspond aux trous du porte-bagages), puis serrez les vis.
- ③ Prenez une clé hexagonale de 5 mm, fixez la vis à tête creuse avant, et serrez l'écrou avec une clé plate de 10 mm, notez que le feu avant et le garde-boue doivent être alignés.



Veillez à laisser un espace suffisant entre le garde-boue arrière et le pneu.

Vous pouvez régler l'écart à l'aide du support de garde-boue arrière.